

Berliner Kältehilfe 2011/2012

Auswertung für den Monat Dezember 2011



Allgemeine Angaben:

<u>Kältehilfeprojekte mit Übernachtungsmöglichkeit:</u>	<u>Anzahl</u>	<u>Summe Platzkapazitäten pro Tag</u>	
Notübernachtungen (NÜ*):	16	315	zum Stichtag 31.12.2011
Nachtcafés (NC*):	15	55 - 118	Minimum - Maximum
Projekte mit Übernachtungsmöglichkeit insg.	31	370 - 433	Minimum - Maximum

<u>Übernachtungen im Dezember 2011:</u>	<u>Monats- Übernachtungs- angebot</u>	<u>Gezahlte Übernachtungen</u>	<u>Auslastung in %</u>
Notübernachtungen (NÜ*)	9.765	11.708	119,90%
Nachtcafés (NC*)	2.392	2.076	86,79%
Summe der Übernachtungsangebote und tatsächlich gezahlte Übernachtungen:	12.157	13.784	113,38%

* Erklärung: Notübernachtungen (NÜ) sind an jedem Tag der Woche geöffnet, Nachtcafés (NC) hingegen nur an wenigen Tagen der Woche.

Kommentierung:

- Im zweiten Monat der Kältehilfepériode 2011/2012 hat ein weiteres Nachtcafé seine Pforten geöffnet und zusätzliche Plätze bereitgestellt. Damit waren am Angebot von Übernachtungsplätzen im Rahmen der Berliner Kältehilfe im Dezember 2011 nunmehr insgesamt 31 Projekte und Einrichtungen beteiligt, davon 16 Notübernachtungen (mit täglicher Öffnung) und 15 Nachtcafés (mit Öffnung nur an bestimmten Wochentagen). >>> weitere Angaben siehe www.kaeltehilfe-berlin.de
- Insgesamt wurden von den NÜs im Dezember 2011 täglich 315 Plätze und somit über den Monat verteilt insgesamt 9.765 Übernachtungsmöglichkeiten bereitgestellt. Zusätzlich wurden noch 2.392 Übernachtungsmöglichkeiten im Berichtsmonat über die Nachtcafés bereitgestellt. Damit standen also für den Monat Dezember 2011 insgesamt 12.157 Übernachtungsmöglichkeiten zur Verfügung. Dies entspricht im Mittelwert einem Übernachtungsangebot im Umfang von 392 Plätzen pro Tag. Am Gesamtangebot an Übernachtungsplätzen waren die Notübernachtungen (NÜ) mit einem Anteil von 80,3 % und die Nachtcafés (NC) mit einem Anteil von 19,7 % beteiligt.
- Diesem Angebot stand nach den Rückmeldungen der beteiligten Projekte im Dezember 2011 eine Nutzung im Umfang von insg. 13.784 Übernachtungen gegenüber. Dies entspricht einem Mittelwert von 445 Übernachtungen pro Tag und somit einer Auslastung von 113,4 % für die bereitgestellte Platzkapazität insgesamt. Damit überstieg die Zahl der Übernachtungen insgesamt sowie auch durchgängig an jedem Tag des Monats das nominelle Platzangebot. Aufgefangen wurde dies wiederum wie in Vorjahren durch die Aufnahmebereitschaft mehrerer Projekte, namentlich der Notübernachtung Lehrter Straße, z.T. weit über die nominelle Kapazitätsgrenze hinaus.
- Mit dem o.g. Wert von insg. 13.784 Übernachtungen überstieg die Anzahl von Übernachtungen im Dezember 2011 die Zahl von gemeldeten Übernachtungen im gleichen Zeitraum des Vorjahres (Dez. 2010 = 11.594 Übernachtungen) um insg. 2.190 Übernachtungen. Dies entspricht einer Steigerung der Nachfrage im Vergleich zum Zeitraum Dezember 2010 um 18,9 % und bestätigt damit den auch schon der Vergangenheit zu beobachtenden Trend einer generell stetigen Nachfragesteigerung.
- Wie schon in Vorjahren zeigte sich auch im Dezember 2011 wiederum eine starke Konzentration der Nachfrage (aber auch von Platzangeboten) auf die Innenstadtbezirke, insb. Mitte und Friedrichshain-Kreuzberg. Eine weitere Konzentration ist ferner bei der unterschiedlichen Auslastung der Platzkapazitäten bei Notübernachtungen (Auslastung Dez. 2011 insg. = 119,9 %) und Nachtcafés (Auslastung Dez. 2011 insg. = 86,8 %) zu beobachten. Insgesamt sechs Notübernachtungen und drei Nachtcafés, mehrheitlich in den Bezirken Friedrichshain-Kreuzberg und Mitte gelegen, hatten im Berichtszeitraum sogar eine Auslastung von mehr als 100 %.
- Anders als in den vergangenen zwei Jahren war auch für den Monat Dezember 2011 noch kein Schneefall oder ausgesprochener Kälteeinbruch zu verzeichnen, so dass für die Zukunft bei Einsetzen „richtigen“ Winterwetters eher noch ein zusätzlicher Platzbedarf anzunehmen ist. Da die gegenwärtigen Übernachtungsangebote insg. bereits jetzt schon voll ausgelastet sind, wäre daher die rechtzeitige Bereitstellung zusätzlicher Platzkapazitäten insbesondere im Innenstadtbereich dringend anzuraten.

Auslastung nach Bezirken

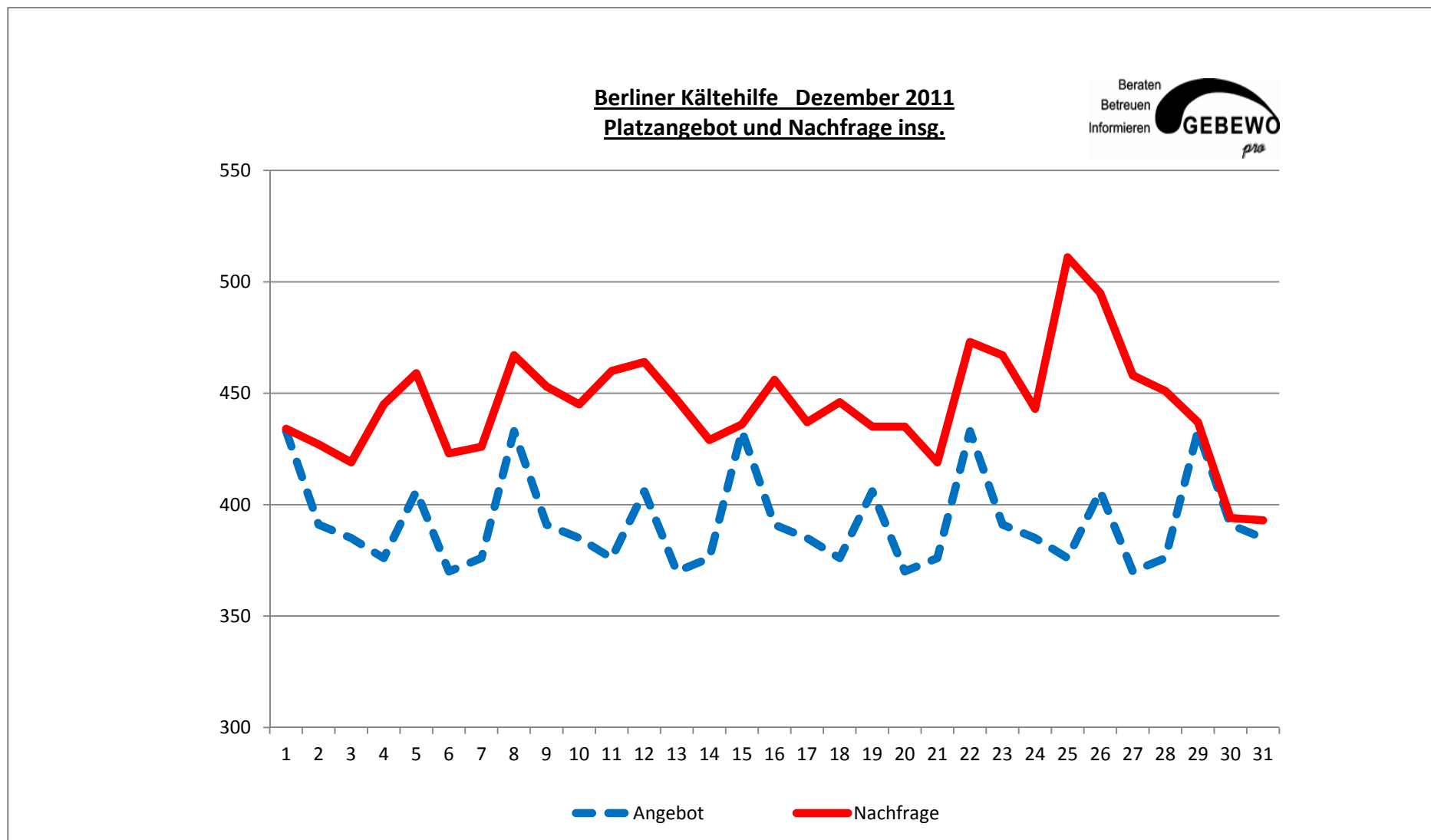
Auslastung nach Bezirken

Berliner Kältehilfe
2011/2012
Periode: Dezember
2011

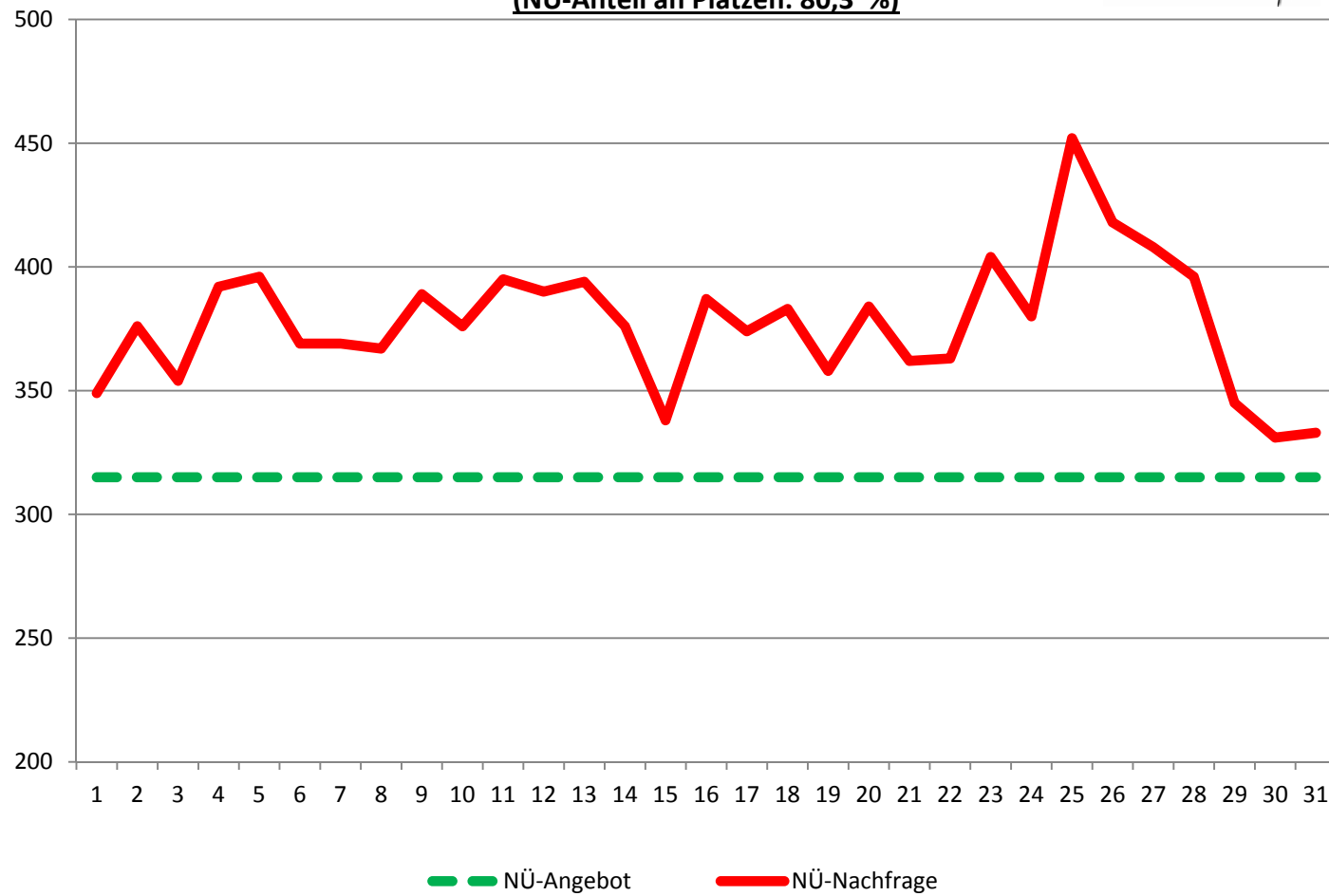


Angebote nach Bezirken:	Notübernachtungen (NÜ)								Nachtcafés (NC)								Angebote insg. (NÜ+NC)							
	Anz. NÜ	PI. M	PI. F	PI. M^F	PI. NÜ insg.	PI. Angebot	PI. Nutzung	NÜ Auslastg. Monat	Anz. NC	PI. M	PI. F	PI. M^F	PI. NC Insg.	PI. Angebot	PI. Nutzung	NC Auslastg. Monat	Anz. NÜ + NC	PI. M	PI. F	PI. M^F	PI. NÜ+NC insg.	PI. Angebot	PI. Nutzung	NÜ/NC Auslastg. Monat
Frdh-Kreuzb.	6	48	15	0	63	3.038	3.248	106,9%	3	13	2	65	80	360	352	97,8%	9	61	17	65	143	3.398	3.600	105,9%
Chlbg-Wilmd.	1	0	0	73	73	2.263	1.874	82,8%	3	30	5	80	115	560	442	78,9%	4	30	5	153	188	2.823	2.316	82,0%
Mitte-Tg.-Wed.	3	0	15	60	75	2.325	4.686	201,5%	1	0	0	15	15	75	72	96,0%	4	0	15	75	90	2.400	4.758	198,3%
Neukölln	1	24	0	0	24	744	693	93,1%	3	0	0	110	110	550	451	82,0%	4	24	0	110	134	1.294	1.144	88,4%
Hschh.-Lichtbg.	1	0	0	3	3	93	66	71,0%	2	10	0	12	22	240	209	87,1%	3	10	0	15	25	333	275	82,6%
Treptow-Köp.	1	8	2	0	10	310	303	97,7%	1	0	0	16	16	352	346	98,3%	2	8	2	16	26	662	649	98,0%
Pankow-Prbg.-Weiß.	1	10	7	0	17	527	486	92,2%	1	0	0	15	15	60	61	101,7%	2	10	7	15	32	587	547	93,2%
Spandau	1	6	2	0	8	248	135	54,4%	0	0	0	0	0	0	0	o.Ang.	1	6	2	0	8	248	135	54,4%
Reinickendorf	1	7	0	0	7	217	217	100,0%	0	0	0	0	0	0	0	o.Ang.	1	7	0	0	7	217	217	100,0%
Stegl.-Zehlend. Marzahn-Hellersd. Tempelh.-Schönebg.	0	0	0	0	0	0	0	o.Ang.	0	0	0	0	0	0	0	o.Ang.	0	0	0	0	0	0	0	o.Ang.
	0	0	0	0	0	0	0	o.Ang.	0	0	0	0	0	0	0	o.Ang.	0	0	0	0	0	0	0	o.Ang.
	0	0	0	0	0	0	0	o.Ang.	1	0	0	15	15	195	143	73,3%	1	0	0	15	15	195	143	73,3%
Summe:	16	103	41	136	280	9.765	11.708	119,9%	15	53	7	328	388	2.392	2.076	86,8%	31	156	48	464	668	12.157	13.784	113,4%

Grafische Darstellung:



Berliner Kältehilfe Dezember 2011
NÜ: Platzangebot und Nachfrage
(NÜ-Anteil an Plätzen: 80,3 %)



Berliner Kältehilfe Dezember 2011
NC: Platzangebot und Nachfrage
(NC-Anteil an Plätzen: 19,7 %)

