

Berliner Kältehilfe 2017 / 2018

Auswertung für den Monat Januar 2018

Allgemeine Angaben:

<u>Kältehilfeprojekte mit Übernachtungsmöglichkeit:</u>	<u>Anzahl</u>	<u>Summe Platzkapazitäten pro Tag</u>	
Notübernachtungen (NÜ*):	28	1.043	zum Stichtag 31.01.2018
Nachtcafés (NC*):	15	71 - 131	Minimum - Maximum
Projekte mit Übernachtungsmöglichkeit insg.	43	1114 - 1174	Minimum - Maximum

<u>Übernachtungen:</u>	<u>Monats- Übernachtungs- angebot</u>	<u>Gezahlte Übernachtungen</u>	<u>Auslastung in %</u>
Notübernachtungen (NÜ*)	31861	26.746	83,9%
Nachtcafés (NC*)	2832	2.446	86,4%
Summe der Übernachtungsangebote und tatsächlich gezahlte Übernachtungen:	34693	29.192	84,1%

*Erklärung: Notübernachtungen (NÜ) sind an jedem Wochentag geöffnet, Nachtcafés (NC) hingegen nur an wenigen Tagen der Woche

Kommentierung:

- Die Angaben beruhen im Folgenden auf einem Erfassungsgrad von 99,6 % bezogen auf die gegebene Platzkapazität, davon knapp 1,5 % als mitberechneter Durchschnittswert einer kleineren Einrichtung, die keine Angaben macht.
- Im Januar konnte die Platzkapazität noch einmal gesteigert werden auf jetzt 1138 Plätze im Durchschnitt. Die Auslastung stieg im Vergleich zum Dezember um 6,1 % auf jetzt 84,1 % im Mittel. Die Anzahl der Übernachtungen stieg um 6.410. In der kumulierten Summe der Belegungen von Nov. 17 bis Jan. 18 gab es insgesamt bereits 16.115 Übernachtungen mehr als im Vorjahr.
- Hinzu gekommen sind im Januar zwei kleinere Notübernachtungen mit insgesamt 34 Plätzen für Männer und Frauen in Marzahn/Hellersdorf und Reinickendorf, die bisher noch mit unter 5% belegt sind. Sinnvoll erscheint noch immer die Einrichtung einer reinen Frauen Notübernachtung innerhalb des S-Bahnringes, da die bestehenden fünf im Januar alle überdurchschnittlich ausgelastet waren, im Mittel mit 97,1 %.
- In den zwei geöffneten U-Bahnhöfen für Notübernachtungen (Südstern und Lichtenberg) gab es im Durchschnitt der uns zugestellten Zahlen ca. 23 Übernachtungen pro Öffnungstag insgesamt.
- Trotz der durchschnittlichen Auslastung von 84,1 % im Januar sind noch immer einige Einrichtungen überlastet, während andere starke Unterauslastungen ausweisen. Hier scheint ein Steuerungsproblem vorzuliegen, dass bei der Planung der nächsten Saison berücksichtigt werden sollte.
- Die Nachtcafés waren mit 86,4 % etwas besser ausgelastet als die Notübernachtungen mit 83,9 %. Aufgrund des stark gestiegenen Anteils der Notübernachtungen am Platzangebot insgesamt haben die Nachtcafés nur noch einen Anteil von 8,2 % am Gesamtangebot, obwohl sie mehr als die Hälfte aller Einrichtungen ausmachen (15 NCs versus 28 NÜs).
- Die Hauptlast der Berliner Kältehilfe wird von den Bezirken Mitte und Friedrichshain-Kreuzberg getragen, die allein ca. 59 % aller Plätze bereitstellen.

Nachfolgend die bezirkliche Verteilung der Plätze sowie Grafiken zur Auslastung:

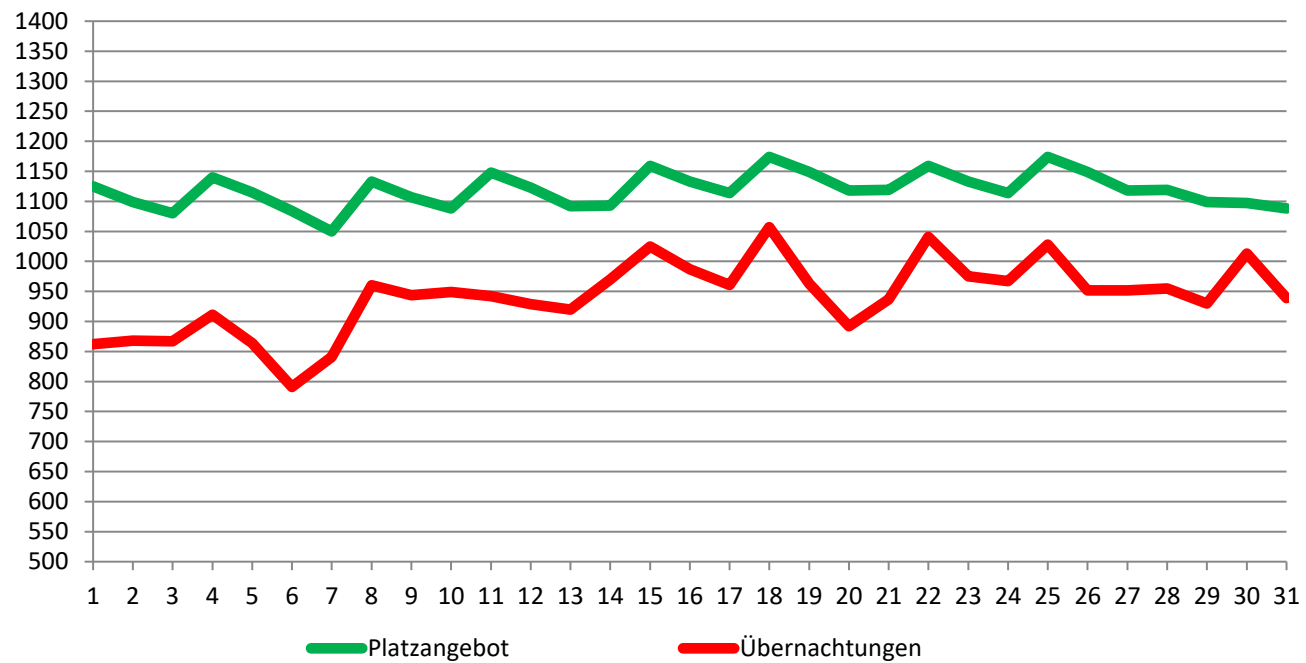
Berliner Kältehilfe Januar 2018



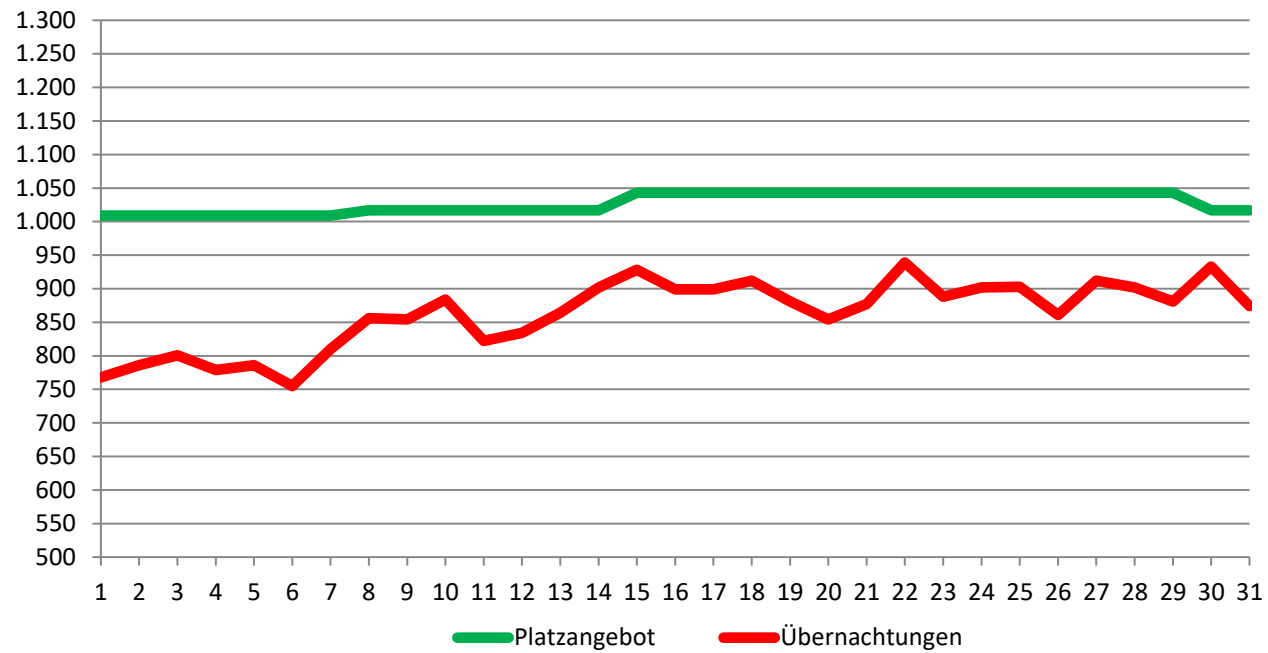
Auswertung nach Bezirken

	Notübernachtungen (NÜ)								Nachtcafés (NC)								Angebote insg. (NÜ+NC)							
Angebote nach Bezirken:	Anz. NÜ	Pl. M	Pl. F	Pl. M^F	Pl. NÜ insg.	Platz Angebot	Übernachtungen	NÜ Auslastg Monat	Anz. NC	Pl. M	Pl. F	Pl. M^F	Pl. NÜ insg.	Platz Angebot	Übernachtungen	NC Auslastg Monat	Anz. NÜ+NC	Pl. M	Pl. F	Pl. M^F	Pl. NÜ insg.	Platz Angebot	Übernachtungen	NÜ+NC Auslastg Monat
Frdh-Kreuzb.	8	195	31	0	226	7.936	7.517	94,7%	3	19	6	65	90	400	399	99,8%	11	214	37	65	316	8.336	7.916	95,0%
Chlbg-Wilmd.	1	64	8	1	73	2.263	1.682	74,3%	3	20	5	95	120	1.020	981	96,2%	4	84	13	96	193	3.283	2.663	81,1%
Mitte-Tg.-Wed.	8	96	45	241	382	11.842	11.204	94,6%	3	0	0	40	40	275	179	65,1%	11	96	45	281	422	12.117	11.383	93,9%
Neukölln	2	50	0	0	50	1.550	994	64,1%	3	0	0	110	110	440	281	63,9%	5	50	0	110	160	1.990	1.275	64,1%
Hschh.-Lichtbg.	1	15	0	0	15	465	382	82,2%	0	0	0	0	0	0	0	0	1	15	0	0	15	465	382	82,2%
Treptow-Köp.	0	0	0	0	0	0	0	0	1	0	0	16	16	352	281	79,8%	1	0	0	16	16	352	281	79,8%
Pankow-Prbg.-Weiß.	1	0	0	31	31	961	715	74,4%	1	0	0	15	15	75	74	98,7%	2	0	0	46	46	1.036	789	76,2%
Spandau	1	10	0	0	10	310	170	54,8%	0	0	0	0	0	0	0	0	1	10	0	0	10	310	170	54,8%
Reinickendorf	2	67	11	0	78	2.002	1.506	75,2%	0	0	0	0	0	0	0	0	2	67	11	0	78	2.002	1.506	75,2%
Stegl.-Zehlend.	1	0	0	30	30	930	695	74,7%	0	0	0	0	0	0	0	0	1	0	0	30	30	930	695	74,7%
Marzahn-Hellersd. Tempelh.-Schönebg.	2	5	3	10	18	502	210	41,8%	0	0	0	0	0	0	0	0	2	5	3	10	18	502	210	41,8%
1	100	0	0	100	3.100	1.671	53,9%	1	0	0	15	15	270	251	93,0%	2	100	0	15	115	3.370	1.922	57,0%	
Summe:	28	602	98	313	1.013	31.861	26.746	83,9%	15	39	11	356	406	2.832	2.446	86,4%	43	641	109	669	1419	34.693	29.192	84,1%

Kältehilfe Berlin Januar 2018 Platzangebot und Übernachtungen insg.



Kältehilfe Berlin Januar 2018 Notübernachtungen



Kältehilfe Berlin Januar 2018 Nachtcafés

