

Berliner Kältehilfe 2024 / 2025

Auswertung für den Monat November 2024

Allgemeine Angaben:

<u>Kältehilfeprojekte mit Übernachtungsmöglichkeit:</u>	<u>Anzahl</u>	<u>Summe Platzkapazitäten pro Tag</u>
Notübernachtungen (NÜ*):	28	959
Nachtcafés (NC*):	11	51 <small>gewichtete Plätze</small>
Projekte mit Übernachtungsmöglichkeit insg.	39	1.010

<u>Übernachtungen:</u>	<u>Monats- Übernachtungs- angebot</u>	<u>Gezählte Übernachtungen</u>	<u>Auslastung in %</u>
Notübernachtungen (NÜ*)	28.780	26.280	91,3%
Nachtcafés (NC*)	1.544	1.331	86,2%
Summe der Übernachtungsangebote und tatsächlich gezählte Übernachtungen:	30.324	27.611	91,1%

*Erklärung: Notübernachtungen (NÜ) sind an jedem Tag der Woche geöffnet, Nachtcafés (NC) hingegen nur an wenigen Tagen der Woche.

Quelle: Koordinierungsstelle der Berliner Kältehilfe
www.kaeltehilfe-berlin.de

Kommentierung:

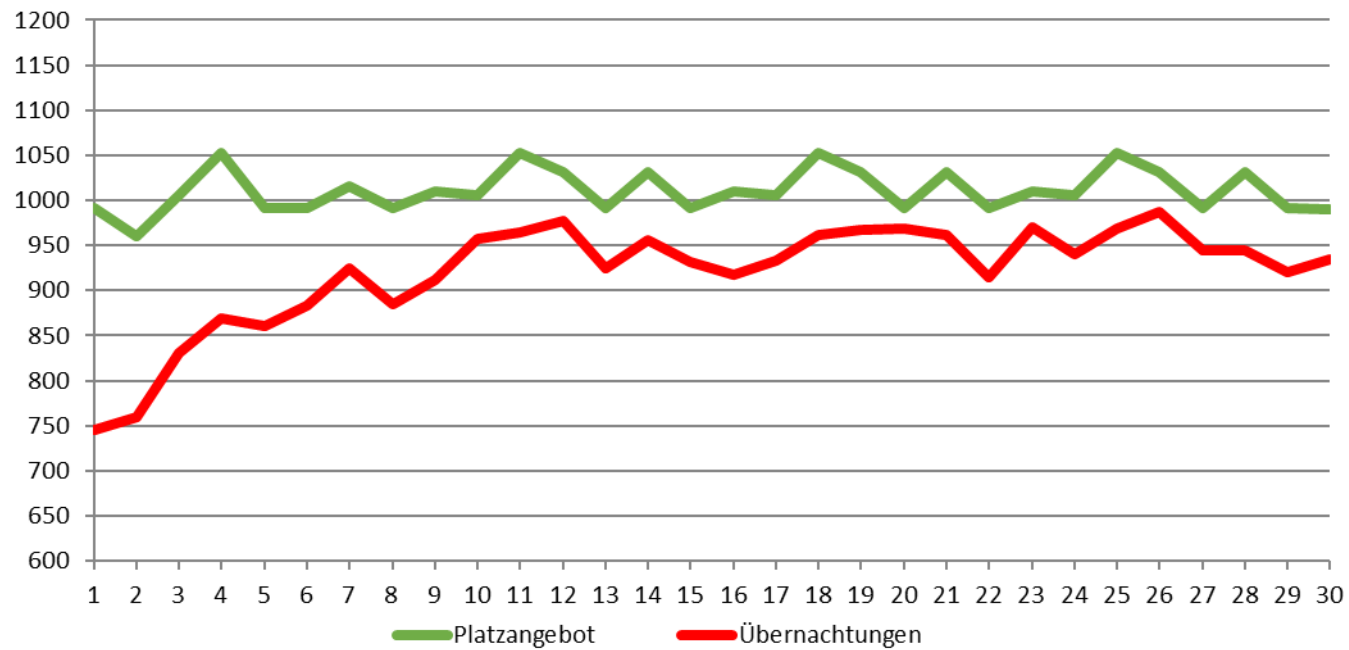
- Im November 2024 standen durchschnittlich 1.010 Übernachtungsplätze zur Verfügung. Die durchschnittliche Belegung lag bei 920 Plätzen, was einer Auslastung von 91,1 % entspricht.
- In der zweiten Novemberhälfte fielen die Temperaturen wiederholt auf den Gefrierpunkt und darunter. Die Auslastung stieg ab dem 19.11. bis Ende November auf durchschnittlich 94 % bei einer maximalen Auslastung von 97,9 % am 20.11.2024.
- Während des Novembers wurde weiterhin intensiv nach neuen Standorten gesucht. Eine Einrichtung, die im November bereits eröffnen sollte, konnte erst am 02.12. eröffnet werden.
- Mit Abstand die meisten Plätze (33,9 % aller Plätze) stellte im November weiterhin der Bezirk Friedrichshain-Kreuzberg zur Verfügung. Der Bezirk Mitte stellte 19 % der Plätze zur Verfügung (s. Liste).
- Im November standen durchschnittlich 157 Plätze nur für Frauen zur Verfügung, die zu 92 % ausgelastet waren.
- Die Angaben beruhen auf einem Erfassungsgrad von 99,3 % bezogen auf die gegebene Platzkapazität.
- Nachfolgend die bezirkliche Verteilung der Plätze sowie Grafiken zur Auslastung:

Berliner Kältehilfe November 2024

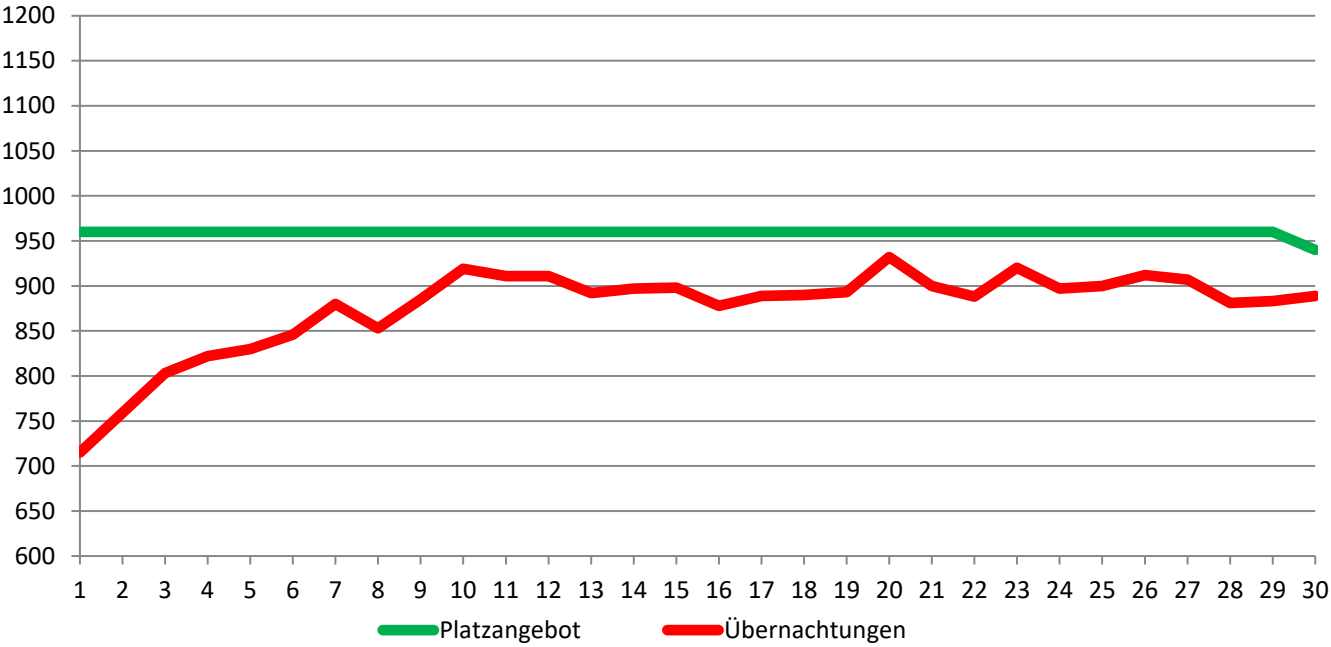
Auswertung nach Bezirken (Durchschnittliche Platzzahlen und Übernachtungen)

Angebote nach Bezirken:	Platzangebot	Übernachtungen	Auslastung Oktober
Friedrichshain-Kreuzberg	342,3	320,8	93,7%
Charlottenburg-Wilmersdorf	85,0	69,7	82,0%
Mitte-Tiergarten-Wedding	192,0	195,5	101,8%
Neukölln	61,7	56,6	91,8%
Hohenschönhausen-Lichtenberg	39,0	22,0	56,4%
Treptow-Köpenick	13,3	13,7	102,5%
Pankow-Prenzlauer-Berg-Weißensee	30,0	28,1	93,8%
Spandau	10,0	9,0	90,0%
Reinickendorf	99,0	87,6	88,5%
Steglitz-Zehlendorf	32,0	31,8	99,5%
Marzahn-Hellersdorf	18,0	9,7	54,1%
Tempelhof-Schöneberg	88,5	75,9	85,7%
Summe:	1.010,8	920,4	91,1%

Auslastung Notübernachtungen und Nachcafés Berliner Kältehilfe November 2024

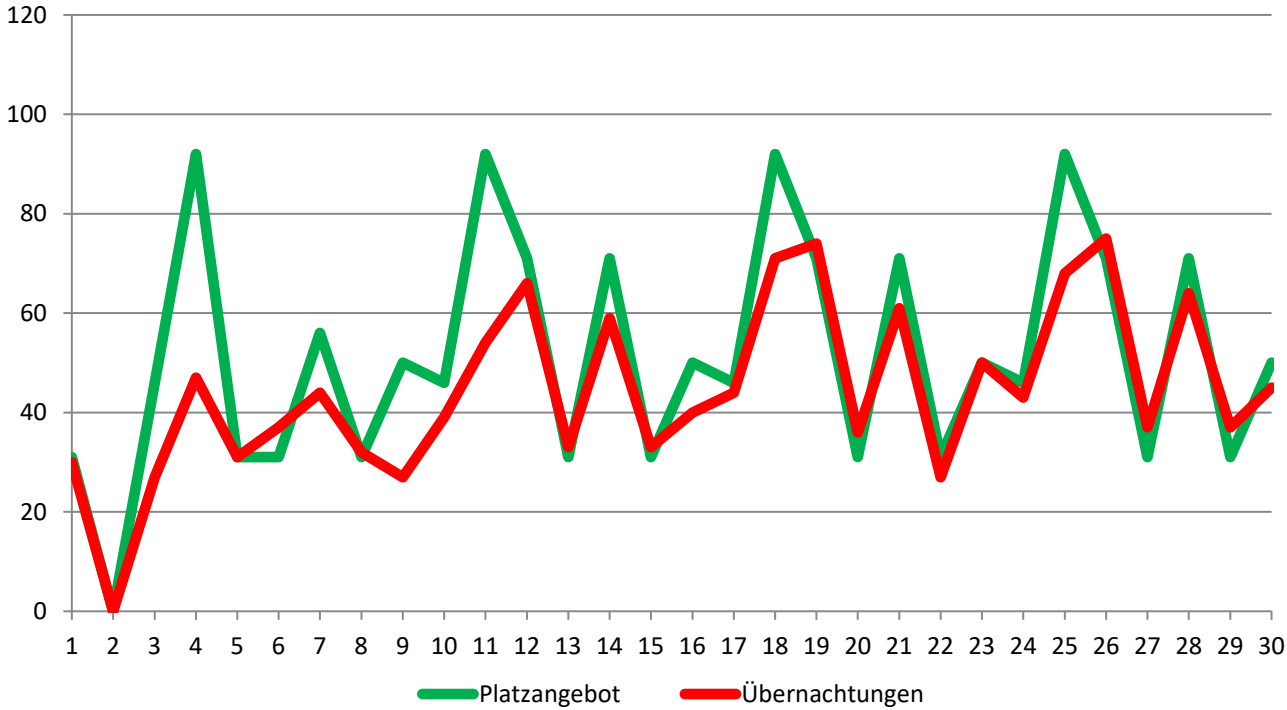


Auslastung Notübernachtungen Berliner Kältehilfe November 2024



Quelle: Koordinierungsstelle der Berliner Kältehilfe
www.kaeltehilfe-berlin.de

Auslastung Nachtcafés Berliner Kältehilfe November 2024



Quelle: Koordinierungsstelle der Berliner Kältehilfe
www.kaeltehilfe-berlin.de



Stand: 04.12.2024