

Berliner Kältehilfe 2022 / 2023

Auswertung für den Monat April 2023

Allgemeine Angaben:

<u>Kältehilfeprojekte mit Übernachtungsmöglichkeit:</u>	<u>Anzahl</u>	<u>Summe Platzkapazitäten pro Tag</u>	
Notübernachtungen (NÜ*):	23	865	zum Stichtag 30.04.2023
Nachtcafés (NC*):	5	32	Plätze gewichtet
Projekte mit Übernachtungsmöglichkeit insg.	28	897	

<u>Übernachtungen:</u>	<u>Monats- Übernachtungs- angebot</u>	<u>Gezahlte Übernachtungen</u>	<u>Auslastung in %</u>
Notübernachtungen (NÜ*)	27.185	26.499	97,5 %
Nachtcafés (NC*)	696	539	77,4 %
Summe der Übernachtungsangebote und tatsächlich gezahlte Übernachtungen:	27.881	27.038	97,0 %

*Erklärung: Notübernachtungen (NÜ) sind an jedem Tag der Woche geöffnet, Nachtcafés (NC) hingegen nur an wenigen Tagen der Woche.

Quelle: Koordinierungsstelle der Berliner Kältehilfe
www.kaeltehilfe-berlin.de

Kommentierung:

- Im April standen täglich durchschnittlich 929 Übernachtungsplätze zur Verfügung. Die durchschnittliche Gästezahl lag bei 901. Im April erfolgt planmäßig die Schließung eines Teils der Notübernachtungen und Nachtcafés. Die verbliebende Platzzahl war überdurchschnittlich hoch.
- Im April 2023 war die Auslastung mit 97 % besonders hoch, da im April einige Kältehilfe-Notübernachtungen bereits geschlossen wurden. In sechs der zehn Bezirke mit Notübernachtungsplätzen lag die durchschnittliche Auslastung bei über 95 %; im Bezirk Mitte bei über 100 %!
- Es kam wiederholt zu Überbelegungen. Im April besteht regelmäßig keine Möglichkeit zur kurzfristigen Nachsteuerung.
- Ab 01. Mai standen noch 388 Plätze in ganzjährigen Notübernachtungen zur Verfügung. Für über 500 Personen steht somit keine geschützte Übernachtungsmöglichkeit mehr zur Verfügung.
- Die Angaben beruhen auf einem Erfassungsgrad von 99,7 % der tatsächlichen Platzkapazität.
- Nachfolgend die bezirkliche Verteilung der Plätze sowie Grafiken zur Auslastung:

Berliner Kältehilfe April 2023

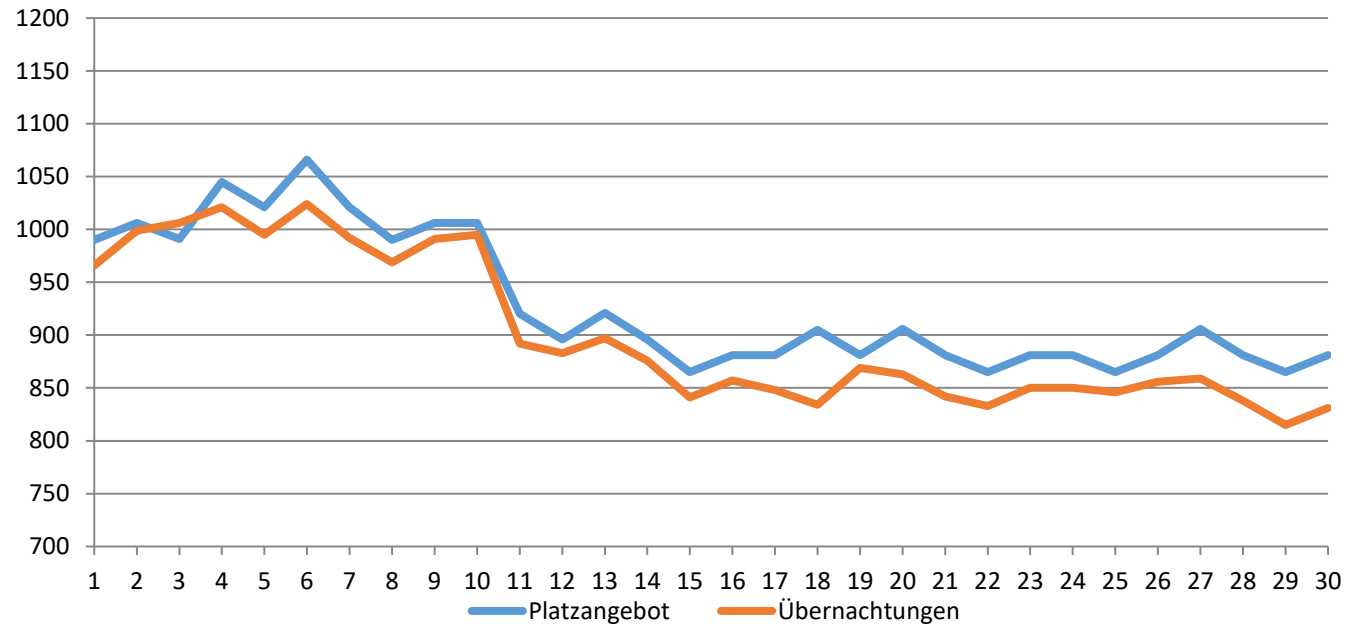
Auswertung nach Bezirken (Durchschnittliche Platzzahlen und Übernachtungen)

Angebote nach Bezirken:	Platzangebot*	Übernachtungen	Auslastung März**
Friedrichshain-Kreuzberg	359	350	97,5%
Charlottenburg-Wilmersdorf	73	66	90,6%
Mitte-Tiergarten-Wedding	169	173	102,8%
Neukölln	115	111	96,3%
Hohenschönhausen-Lichtenberg	15	11	73,1%
Treptow-Köpenick	11	11	94,0%
Pankow-Prenzlauer-Berg-Weißensee	30	29	95,9%
Spandau	0	0	o.Ang.
Reinickendorf	94	88	93,7%
Steglitz-Zehlendorf	30	30	99,0%
Marzahn-Hellersdorf	0	0	o.Ang.
Tempelhof-Schöneberg	34	33	98,0%
Summe:	929	901	97,0%

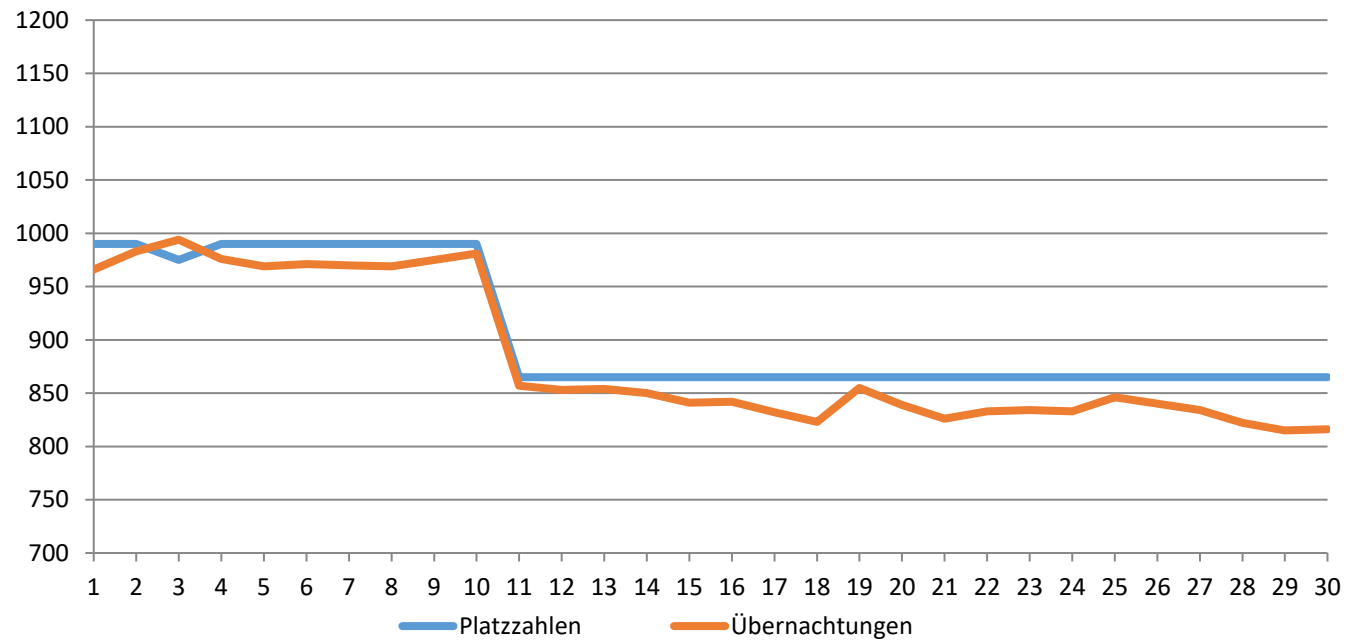
* Die Plätze der nicht an allen Tagen geöffneten NC werden hier gewichtet gezählt.

** Die Auslastung in Prozent basiert auf den nicht gerundeten Monats-Werten. Daher bestehen leichte Abweichungen zu den gerundeten/gewichteten Tageswerten – z.B. Treptow-Köpenick.

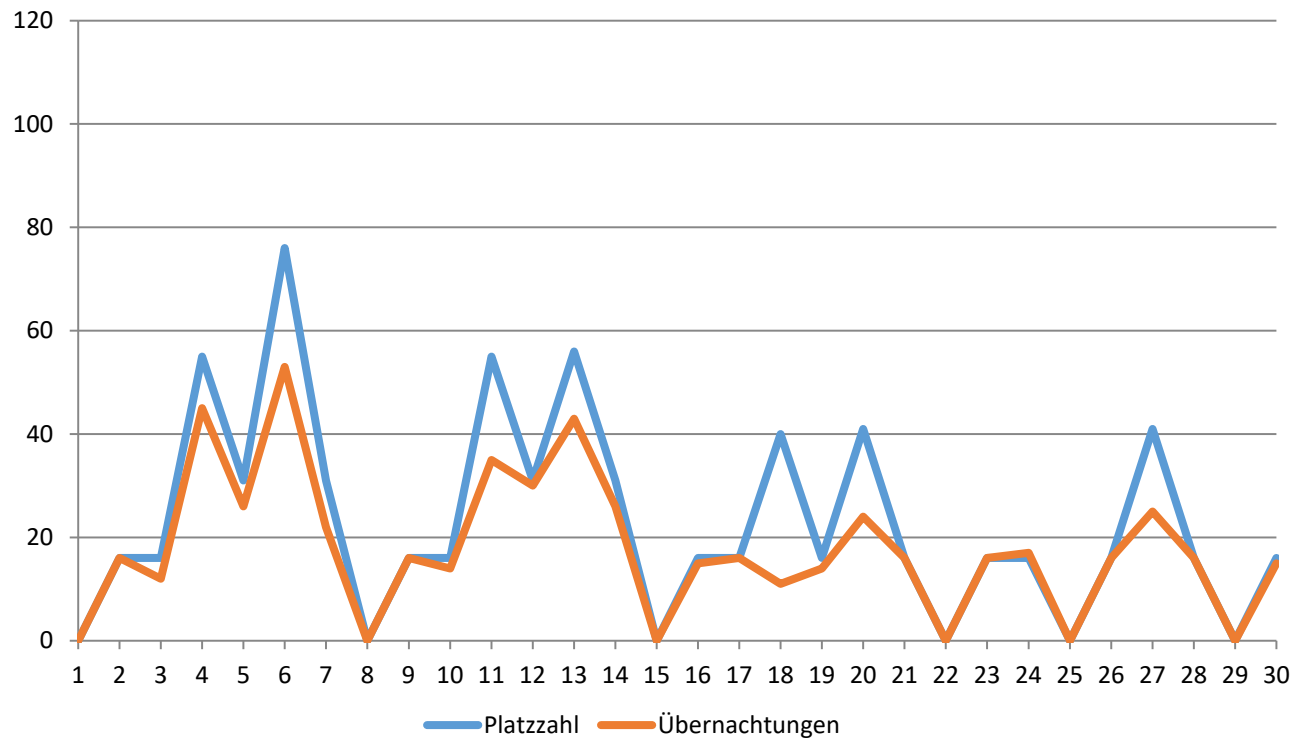
Auslastung Notübernachtungen und Nachcafés Berliner Kältehilfe April 2023



Auslastung Notübernachtungen Berliner Kältehilfe April 2023



Auslastung Nachtcafés Berliner Kältehilfe April 2023



Quelle: Koordinierungsstelle der Berliner Kältehilfe
www.kaeltehilfe-berlin.de