

Berliner Kältehilfe 2022 / 2023

Auswertung für den Monat März 2023

Allgemeine Angaben:

<u>Kältehilfeprojekte mit Übernachtungsmöglichkeit:</u>	<u>Anzahl</u>	<u>Summe Platzkapazitäten pro Tag</u>	
Notübernachtungen (NÜ*):	29	1.050	zum Stichtag 31.03.2023
Nachtcafés (NC*):	11	54	Plätze gewichtet
Projekte mit Übernachtungsmöglichkeit insg.	40	1.104	

<u>Übernachtungen:</u>	<u>Monats- Übernachtungs- angebot</u>	<u>Gezahlte Übernachtungen</u>	<u>Auslastung in %</u>
Notübernachtungen (NÜ*)	35.120	33.481	95,3 %
Nachtcafés (NC*)	1.537	1.276	83,0 %
Summe der Übernachtungsangebote und tatsächlich gezahlte Übernachtungen:	36.657	34.757	94,8 %

*Erklärung: Notübernachtungen (NÜ) sind an jedem Tag der Woche geöffnet, Nachtcafés (NC) hingegen nur an wenigen Tagen der Woche.

Quelle: Koordinierungsstelle der Berliner Kältehilfe
www.kaeltehilfe-berlin.de

Kommentierung:

- Im März standen täglich durchschnittlich 1.182 Übernachtungsplätze zur Verfügung. Die durchschnittliche Gästezahl lag bei 1.121.
- Im März 2023 war die Auslastung mit 94,8 % weiterhin sehr hoch. In vier Bezirken lag die durchschnittliche Auslastung bei über 95 %; im Bezirk Mitte bei über 100 %!
- Insbesondere an den kälteren Tagen (es gab wiederholt Minusgrade in den Nächten) stieg die Nachfrage und es kam zu Überbelegungen. Möglichkeiten zur kurzfristigen Nachsteuerung bestanden nicht.
- Die ab dem 20. Januar zusätzlich geschaffenen Notübernachtungsplätze im Gebäude der Quarantänestation wurden auch im März angeboten und waren überdurchschnittlich belegt. Da es sich um eine temporäre Zwischenlösung handelte, wurden die dortigen Plätze nicht in der Statistik erfasst.
- Bei einer Auslastung von durchschnittlich über 90 % häufen sich die Verweise von Gästen aufgrund von Vollbelegungen und partielle Überbelegungen sind erfahrungsgemäß kaum zu vermeiden.
- Die Angaben beruhen auf einem Erfassungsgrad von 99,7 % der tatsächlichen Platzkapazität.
- Nachfolgend die bezirkliche Verteilung der Plätze sowie Grafiken zur Auslastung:

Berliner Kältehilfe März 2023

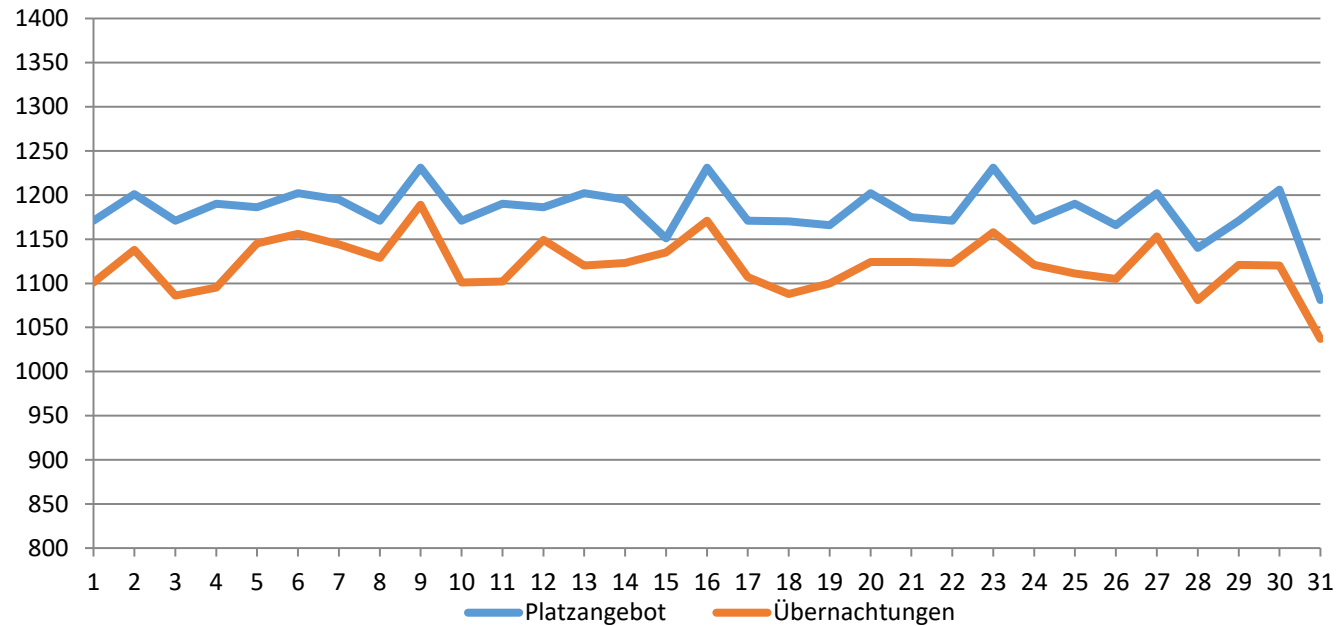
Auswertung nach Bezirken (Durchschnittliche Platzzahlen und Übernachtungen)

Angebote nach Bezirken:	Platzangebot*	Übernachtungen	Auslastung März**
Friedrichshain-Kreuzberg	383	370	96,6%
Charlottenburg-Wilmersdorf	81	65	81,1%
Mitte-Tiergarten-Wedding	358	371	103,5%
Neukölln	120	101	83,8%
Hohenschönhausen-Lichtenberg	15	11	71,2%
Treptow-Köpenick	12	12	98,1%
Pankow-Prenzlauer-Berg-Weißensee	30	27	90,1%
Spandau	10	6	62,6%
Reinickendorf	94	84	88,9%
Steglitz-Zehlendorf	30	28	94,2%
Marzahn-Hellersdorf	10	8	83,2%
Tempelhof-Schöneberg	39	38	97,6%
Summe:	1.182	1.121	94,8%

* Die Plätze der nicht an allen Tagen geöffneten NC werden hier gewichtet gezählt.

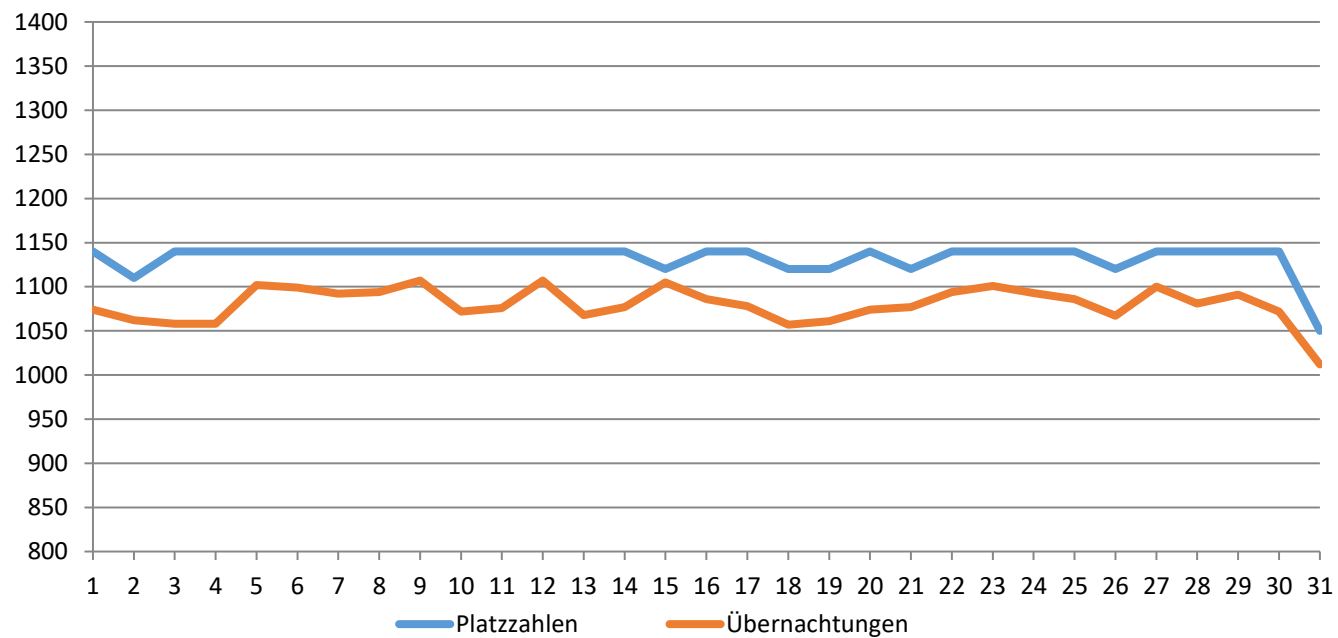
** Die Auslastung in Prozent basiert auf den nicht gerundeten Monats-Werten. Daher sind leichte Abweichungen zu den gerundeten/gewichteten Tageswerten – z.B. Treptow-Köpenick.

Auslastung Notübernachtungen und Nachcafés Berliner Kältehilfe März 2023

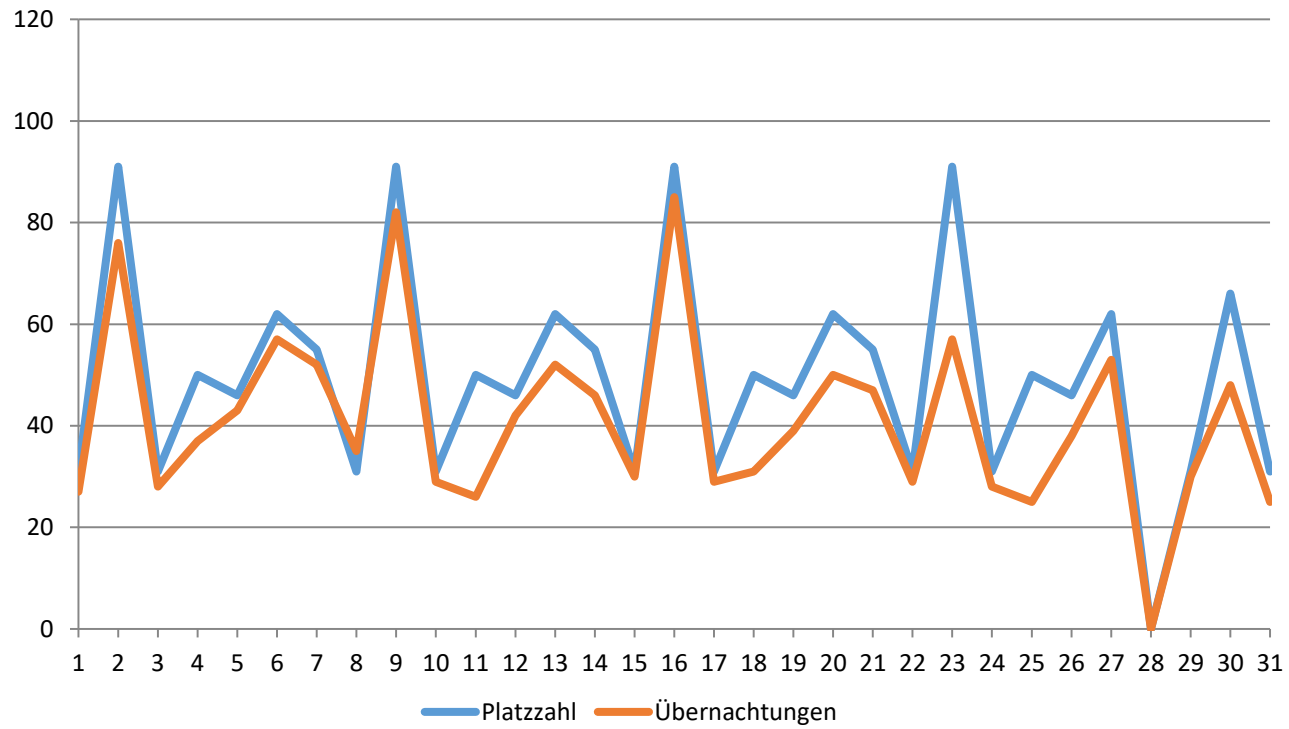


Quelle: Koordinierungsstelle der Berliner Kältehilfe
www.kaeltehilfe-berlin.de

Auslastung Notübernachtungen Berliner Kältehilfe März 2023



Auslastung Nachtcafés Berliner Kältehilfe März 2023



Quelle: Koordinierungsstelle der Berliner Kältehilfe
www.kaeltehilfe-berlin.de